



vonRollfix - Rohrbriden / Übergangsbriden

gültig ab 1. Januar 2009



vonRollfix Rohrbriden / Übergangsbriden

DN	Art.-Nr.	Guss/Guss ohne Stützring Seite 3		Guss/PE mit Stützring Seite 4		Guss/PE ohne Stützring Seite 4		Guss/Stahl ohne Stützring Seite 5		Stahl/PE mit Stützring Seite 6		Stahl/PE ohne Stützring Seite 7	
		DE1	DE2	DE1	DE2	DE1	DE2	DE1	DE2	DE1	DE2	DE1	DE2
50	116653					58x50							
	116766			58x56							48.3x50		
	116815												
	116819			58x50									
	116820										54x50		
	116826										54x56		
	118716		58x58										
60	116656												60.3x63
	116658					68x63							
	116673					68x50							
	116810							68x64					
	116816										60.3x63		
	116821										64x63		
	116830			68x50									
	116831			68x63									
	116836			68x56									
	118700		68x68										
70	116772					78x75							76.1x75
	116829			78x75							76.1x75		
80	116660												83x75
	116740										83x90		
	+ 116822										83x90		
	116827										83x75		
	118717		83x83										
90	116762			89x90							88.9x90		
	116811							89x83					
	+ 116832			89x90							88.9x90		
	116837			89x75									
	118701		89x89			89x90							88.9x90
100	116647									114.3x110			
	116741									106x110			
	116763			110x110									114.3x110
	116780												
	116812							110x106					
	+ 116823									106x110			
	+ 116833			110x110						108x110			
118702		110x110			110x110							108x110	
125	116649									152x160			
	116669												139.7x125
	116742									131/133x125			
	116764			135x125									
	116813							135x131					
	+ 116824									131/133x125			
	+ 116825									152x160			
	+ 116834			135x125									
	116838									139.7x125			
118703		135x135											
150	116672												168.3x160
	116765			160x160									
	116814							160x152					
	+ 116835			160x160						159x160			
	118704		160x160			160x160							159x160
200	116769			210x200									
	116773					210x200							
	116777										219.1x200		
	116784									210x219.1			
	118713		210x210										
250	116758					274x250							
	118714		274x274										
300	116759					326x315							
	118715		326x326										

+ zu PE Rohr S16

Änderungen vorbehalten

Anwendungsmöglichkeiten

Die vonRollfix - Rohr- und Übergangsbriden sind Verbindungselemente für Rohre und Formstücke in drucklosen Rohrleitungen, Belastbarkeit bis 3 bar.

Sie eignen sich für Durchflusstemperaturen bis zu +80°C.

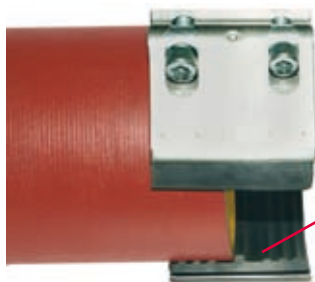
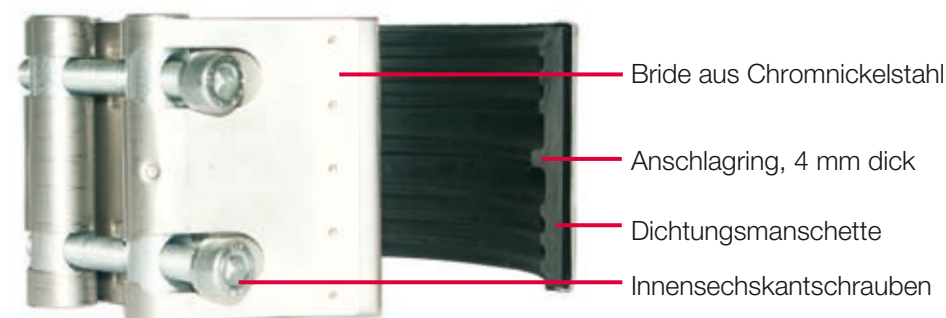
vonRollfix - Rohr- und Übergangsbriden können für Leitungen verschiedenster Art, innerhalb und ausserhalb von Gebäuden, eingesetzt werden:

für sanitäre Ablaufleitungen, Industrieleitungen, Entwässerungsleitungen, im Hoch- und Tiefbau, im industriellen Anlagenbau, im Schiffsbau usw.

Konstruktion

Der Bridenmantel besteht aus Chromnickelstahl, mit einem Schraubverschluss für Innensechskantschlüssel. Eine Dichtungsmanschette aus hochwertigem synthetischem Kautschuk dient zum Ausgleich von Rohr-Aussendurchmesser-Differenzen.

Sie übernimmt bzw. dämmt allfällige Schläge und / oder Virbationen im Rohrleitungssystem.



Dank dem 4 mm starken Anschlagring auf halber Einstecktiefe erübrigt sich ein Anzeichnen der Rohrenden.

Der Anschlagring dient gleichzeitig der Schalldämmung. Er verhindert die Übertragung des Körperschalls.

Montage

Die Montage erfolgt rasch und einfach:

Rohre ablängen, vonRollfix - Rohr- oder Übergangsbriden überschieben und mit einem Rätchen- oder Innenseckskantschlüssel die Innensechskantschrauben anziehen.

Bei Übergängen auf PE-Kunststoffrohre ist jeweils ein Stützring in die Kunststoffrohre einzuschieben.



vonRollfix Rohrbriden / Übergangsbriden

Verbindung

Die vonRollfix - Rohr- und Übergangsbriden eignen sich für Rohre und Formstücke aller Art. Sie sind im Durchmesserbereich von DN 50 - 300 / 48.3 - 326 mm erhältlich. Die Montage ist sehr einfach und wirtschaftlich.



Verbindung ohne Stützring,

zwei "harte" Leitungen,
z.B. Guss-Guss



Verbindung mit einem Stützring,

eine "harte" und eine "weiche" Leitung,
z.B. Guss-Kunststoff

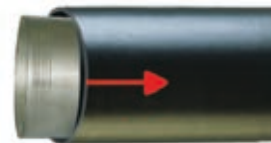


Verbindung mit zwei Stützringen,

zwei "weiche" Leitungen,
z.B. Kunststoff-Kunststoff

Übergänge auf PE-Kunststoffrohre

Bei Verbindungen mit PE-Kunststoffrohren sind Stützringe erforderlich. Diese werden vor der Montage in das Kunststoffrohr eingeschoben.



Verbindungsmöglichkeiten

Mit den vonRollfix - Rohr- und Übergangsbriden lassen sich Leitungen aus verschiedensten Werkstoffen miteinander verbinden.

- aus gleichem Material und mit gleichen Aussendurchmessern
z.B. Guss-Guss, Stahl-Stahl usw.

Guss mit Guss



- aus verschiedenen Materialien mit unterschiedlichen Aussendurchmessern
z.B. Guss-Kunststoff, Guss-Stahl, Stahl-Kunststoff usw.

Guss mit Kunststoff PE



Guss mit Stahl



Stahl mit Kunststoff PE



Änderungen vorbehalten

vonRollfix Rohrbriden

Verbindung von Rohren und Formstücken aus Guss.

Bridenmantel aus Chromnickelstahl

Dichtungsmanschette dient zum Ausgleich von Rohraussendurchmesser-Differenzen.

Sie übernimmt bzw. dämmt allfällige Schläge und/oder Vibrationen. Auf halber Höhe befindet sich ein 4 mm starker Anschlagring. Damit ist ein Anzeichnen der Einstecktiefe auf den beiden Rohrenden nicht nötig.

Der Anschlagring dient gleichzeitig der Schalldämmung und verhindert die Übertragung des Körperschalls.

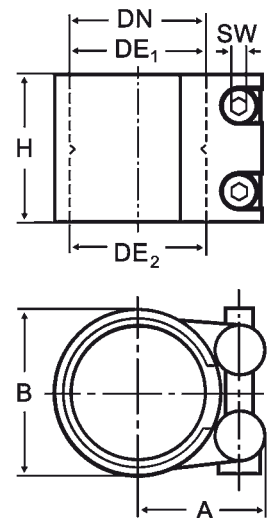
Einsatz bis 80°C.



vonRollfix Rohrbride Guss/Guss, ohne Stützring

DN	DE ₁	DE ₂	A	B	H	SW	GP*	Gewicht	Art.-Nr.	suissetec
	mm	mm	mm	mm	mm	mm	Stk.	kg		
50	58	58	45	66	45	5	50	0.3	118716	-
60	68	68	52	78	55	5	50	0.3	118700	225.131
80	83	83	62	100	65	5	20	0.4	118717	-
90	89	89	62	100	65	5	20	0.4	118701	225.132
100	110	110	75	120	65	6	30	0.6	118702	225.133
125	135	135	88	145	90	6	10	0.8	118703	225.134
150	160	160	104	175	90	6	10	1.4	118704	225.135
200	210	210	130	225	90	6	8	1.0	118713	225.136
250	274	274	162	291	90	6	1	1.4	118714	225.137
300	326	326	189	344	90	6	1	1.5	118715	225.138

* GP= Verpackungseinheit



vonRollfix Rohrbriden / Übergangsbriden

vonRollfix Übergangsbriden

Verbindung von Rohren und Formstücken, Guss / unterschiedliche Werkstoffe.
 Bridenmantel aus Chromnickelstahl.

Dichtungsmanschette dient zum Ausgleich von Rohraussendurchmesser-
 Differenzen.

Sie übernimmt bzw. dämmt allfällige Schläge und/oder Vibrationen. Auf halber
 Höhe befindet sich ein 4 mm starker Anschlagring. Damit ist ein Anzeichnen der
 Einstecktiefe auf den beiden Rohrenden nicht nötig.

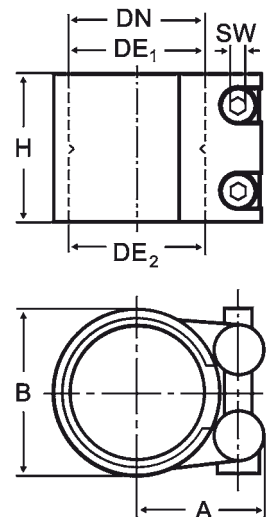
Der Anschlagring dient gleichzeitig der Schalldämmung und verhindert die
 Übertragung des Körperschalls.

Einsatz bis 80°C.



vonRollfix Übergangsbride Guss/PE, mit Stützring

DN	DE ₁	DE ₂	A	B	H	SW	GP*	Gewicht	Art.-Nr.	suissetec
	mm	mm	mm	mm	mm	mm	pz	kg		
50	58	50	37	66	45	5	50	0.3	116819	-
50	58	56	37	66	45	5	50	0.2	116766	-
60	68	50	52	78	55	5	50	0.4	116830	227.231
60	68	56	52	78	55	5	50	0.4	116836	227.231
60	68	63	52	78	55	5	50	0.3	116831	227.231
70	78	75	56	88	65	5	20	0.4	116829	227.232
90	89	75	62	100	65	5	20	0.4	116837	227.232
90	89	90	62	100	65	5	20	0.4	116762	227.232
90*	89	90	62	100	65	5	20	0.4	116832	227.232
100	110	110	75	120	65	6	30	0.6	116763	227.233
100*	110	110	75	120	65	6	30	0.6	116833	227.233
125	135	125	88	145	90	6	10	0.9	116764	227.234
125*	135	125	88	145	90	6	10	0.9	116834	227.234
150*	160	160	104	175	90	6	10	1.2	116835	227.235
150	160	160	104	175	90	6	10	1.2	116765	227.235
200	210	210	130	225	90	6	8	1.3	116769	227.236

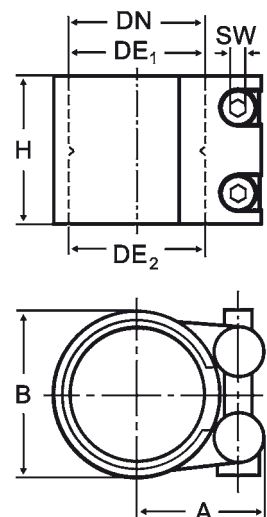


* zu PE-Rohr S16

* GP= Verpackungseinheit

vonRollfix Übergangsbride Guss/PE, ohne Stützring

DN	DE ₁	DE ₂	A	B	H	SW	GP*	Gewicht	Art.-Nr.	suissetec
	mm	mm	mm	mm	mm	mm	Stk.	kg		
50	58	50	37	66	45	5	50	0.2	116653	-
60	68	50	52	78	55	5	50	0.3	116673	227.151
60	68	63	52	78	55	5	50	0.3	116658	227.151
70	78	75	56	88	65	5	20	0.4	116772	227.152
90	89	90	62	100	65	5	20	0.4	118701	227.152
100	110	110	75	120	65	6	30	0.6	118702	227.153
150	160	160	104	175	90	6	10	1.4	118704	227.155
200	210	200	130	225	90	6	8	1.4	116773	227.156
250	274	250	162	291	90	6	1	1.4	116758	227.157
300	326	315	189	344	90	6	1	1.5	116759	227.158



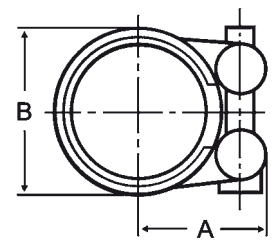
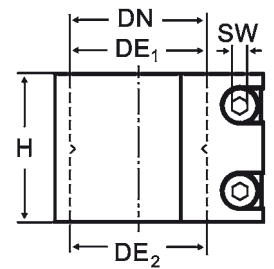
* GP= Verpackungseinheit

Änderungen vorbehalten

vonRollfix Übergangsbride Guss/Stahl, ohne Stützring

DN	DE ₁	DE ₂	A	B	H	SW	GP*	Gewicht	Art.-Nr.	suissetec
	mm	mm	mm	mm	mm	mm	Stk.	kg		
60	68	64	52	78	55	5	50	0.3	116810	227.131
90	89	83	62	100	65	5	20	0.4	116811	227.132
100	110	106	75	120	65	6	30	0.6	116812	227.133
125	135	131	88	145	90	6	10	0.7	116813	227.134
150	160	152	104	175	90	6	10	1.2	116814	227.135
200	210	219.1	130	225	90	6	1	1.4	116784	227.136

* GP= Verpackungseinheit



vonRollfix Rohrbriden / Übergangsbriden

vonRollfix Rohrbriden

Verbindung von Rohren und Formstücken, Stahl / unterschiedliche Werkstoffe.
Bridenmantel aus Chromnickelstahl.

Dichtungsmanschette dient zum Ausgleich von Rohraussendurchmesser-Differenzen.

Sie übernimmt bzw. dämmt allfällige Schläge und/oder Vibrationen. Auf halber Höhe befindet sich ein 4 mm starker Anschlagring. Damit ist ein Anzeichnen der Einstecktiefe auf den beiden Rohrenden nicht nötig.

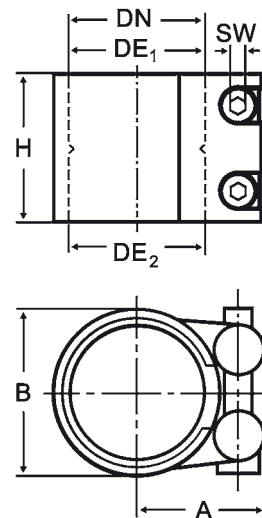
Der Anschlagring dient gleichzeitig der Schalldämmung und verhindert die Übertragung des Körperschalls.

Einsatz bis 80°C.



vonRollfix Übergangsbride Stahl/PE, mit Stützring

DN	DE ₁	DE ₂	A	B	H	SW	GP*	Gewicht	Art.-Nr.	suissetec
	mm	mm	mm	mm	mm	mm	Stk.	kg		
50	48.3	50	37	66	45	5	50	0.3	116815	-
50	54	50	37	66	45	5	50	0.3	116820	-
50	54	56	37	66	45	5	50	0.2	116826	-
60	60.3	63	52	78	55	5	50	0.4	116816	-
60	64	63	52	78	55	5	50	0.3	116821	-
70	76.1	75	56	88	65	5	20	0.4	116829	-
80	83	75	62	100	65	5	20	0.5	116827	-
80	83	90	62	100	65	5	20	0.5	116740	-
80 ⁺	83	90	62	100	65	5	20	0.5	116822	-
90	88.9	90	62	100	65	5	20	0.4	116762	-
90 ⁺	88.9	90	62	100	65	5	20	0.4	116832	-
100	106	110	75	120	65	6	30	0.6	116741	-
100 ⁺	106	110	75	120	65	6	30	0.6	116823	-
100 ⁺	108	110	75	120	65	6	30	0.6	116833	-
100	114.3	110	78	126	65	6	27	0.7	116647	-
125	131/133	125	88	145	90	6	10	0.9	116742	-
125 ⁺	131/133	125	88	145	90	6	10	0.9	116824	-
125 ⁺	139.7	125	88	145	90	6	1	0.9	116838	-
125	152	160	104	175	90	6	10	1.3	116649	-
125 ⁺	152	160	104	175	90	6	10	1.3	116825	-
150 ⁺	159	160	104	175	90	6	10	1.2	116835	-
200	219.1	200	130	225	90	6	1	1.6	116777	-



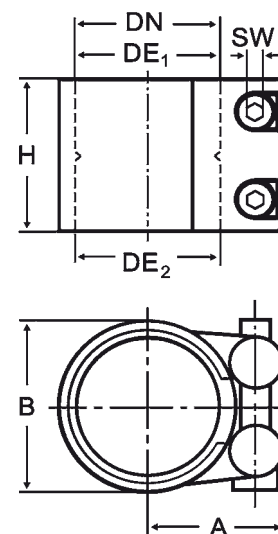
+ zu PE-Rohr S16

* GP= Verpackungseinheit

vonRollfix Übergangsbride Stahl/PE, ohne Stützring

DN	DE ₁	DE ₂	A	B	H	SW	GP*	Gewicht	Art.-Nr.	suissetec
	mm	mm	mm	mm	mm	mm	Stk.	kg		
60	60.3	63	52	78	55	5	50	0.3	116656	-
70	76.1	75	56	88	65	5	20	0.4	116772	-
80	83	75	62	100	65	5	20	0.5	116660	-
90	88.9	90	62	100	65	5	20	0.4	118701	-
100	108	110	75	120	65	6	30	0.6	118702	-
100	114.3	110	78	126	65	6	27	0.6	116780	-
125	139.7	125	88	145	90	6	1	1.4	116669	-
150	159	160	104	175	90	6	10	1.4	118704	-
150	168.3	160	104	175	90	6	1	1.2	116672	-

* GP= Verpackungseinheit



vonRollfix Rohrbriden / Übergangsbriden

Stützringe für PE-Rohre

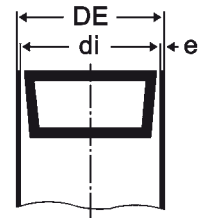
Bei der Verbindung von PE-Kunststoffrohren ist ein Stützring zwingend erforderlich.
Stützring aus Chromnickel-Stahl

Der Stützring wird im Bereich der Verbindungsstelle in das Kunststoffrohr eingeschoben und schützt es zuverlässig vor Deformationen.



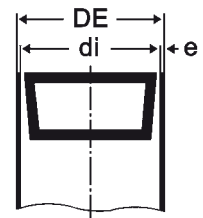
Stützring für Serie PE standard

DE	di	e	Art.-Nr.	suissetec
mm	mm	mm		
50	44	3	116600	-
56	50	3	116601	-
63	57	3	116602	-
75	69	3	116603	-
90	83	3.5	116604	-
110	101.4	4.3	116606	-
125	115.4	4.8	116609	-
160	147.6	6.2	116612	-
200	187.6	6.2	116615	-



Stützring für Serie PE S16

DE	di	e	Art.-Nr.	suissetec
mm	mm	mm		
90	84	3	116605	-
110	103	3.5	116607	-
125	117.2	3.9	116610	-
160	150	5	116613	-



Allgemeine Verkaufs- und Lieferbedingungen

- 1. Allgemeines**
 - 1.1 Der Vertrag ist mit dem Empfang der schriftlichen Bestätigung des Lieferanten, dass er die Bestellung annimmt (Auftragsbestätigung), abgeschlossen. Angebote, die keine Annahmefrist enthalten, sind unverbindlich.
 - 1.2 Diese Lieferbedingungen sind verbindlich, wenn sie im Angebot oder in der Auftragsbestätigung als anwendbar erklärt werden. Anderslautende Bedingungen des Bestellers haben nur Gültigkeit, soweit sie vom Lieferanten ausdrücklich und schriftlich angenommen worden sind.
 - 1.3 Alle Vereinbarungen und rechtserheblichen Erklärungen der Vertragsparteien bedürfen zu ihrer Gültigkeit der Schriftform.
- 2. Umfang der Lieferungen und Leistungen**
 - 2.1 Die Lieferungen und Leistungen des Lieferanten sind in der Auftragsbestätigung einschliesslich eventueller Beilagen zu dieser abschliessend aufgeführt. Der Lieferant ist ermächtigt, Änderungen, die zu Verbesserungen führen, vorzunehmen, soweit diese keine Preiserhöhung bewirken.
 - 2.2 Sortiments- und Produktionsänderungen bleiben jederzeit vorbehalten. Angaben über Gewicht und Abmessungen von Produkten und Artikeln sind unverbindlich.
- 3. Preise**
 - 3.1 Sofern nicht anders schriftlich vereinbart, verstehen sich alle Preise netto, inkl. MWST, ab Werk (gemäss Incoterms 2000), ohne Verpackung, ohne irgendwelche Abzüge. Sämtliche Nebenkosten wie z.B. für Steuern, Fracht, Versicherungen, Ausfuhr-, Durchfuhr-, Einfuhr- und andere Bewilligungen sowie Beurkundungen gehen zu Lasten des Bestellers.
 - 3.2 Der Lieferant behält sich eine Preisanpassung vor, falls sich zwischen dem Zeitpunkt des Angebots und der vertragsmässigen Erfüllung die Lohnansätze oder die Materialpreise ändern.
 - 3.3 Der Mindestfakturbetrag ist CHF 100.– und wird in jedem Fall in Rechnung gestellt.
- 4. Zahlungsbedingungen**
 - 4.1 Die Zahlungen sind vom Besteller entsprechend den vereinbarten Zahlungsbedingungen am Domizil des Lieferanten rein netto ohne Abzug von Skonto, Spesen, Steuern, Abgaben, Gebühren, Zöllen und dergleichen zu leisten.
 - 4.2 Mangels anderweitiger Vereinbarung ist der Rechnungsbetrag spätestens 30 Tage nach Rechnungsstellung ohne irgendwelche Abzüge zu zahlen.
 - 4.3 Sofern nicht anders schriftlich vereinbart, sind Zahlungen bei Exportlieferungen in Form von Vorschusszahlungen, unwiderrufliche Bankgarantien oder unwiderrufliche und bestätigte Akkreditive zu tätigen.
- 5. Eigentumsvorbehalt**

Der Lieferant bleibt Eigentümer seiner gesamten Lieferungen, bis er die Zahlungen gemäss Vertrag vollständig erhalten hat. Der Lieferant ist berechtigt, auf Kosten des Bestellers den Eigentumsvorbehalt in entsprechenden öffentlichen Registern eintragen zu lassen. Der Besteller wird die gelieferten Gegenstände auf seine Kosten während der Dauer des Eigentumsvorbehalts instand halten und zugunsten des Lieferanten gegen Diebstahl, Feuer, Wasser und sonstige Risiken angemessen versichern.
- 6. Verpackung**
 - 6.1 Ausser bei vorherigen, anders lautenden Vereinbarung zwischen den Parteien, wird das Verpackungsmaterial einer Lieferung dem Besteller verrechnet und geht nach erfolgter Zahlung in dessen Eigentum über.
 - 6.2 Die Behälter, Rahmen, Paletten und andere Materialien, die Eigentum des Lieferanten sind, müssen vom Besteller in gutem Zustand frachtfrei und spätestens 30 Tage nach Erhalt zurückgegeben werden; andernfalls werden sie vom Lieferanten in Rechnung gestellt.
 - 6.3 Wenn die vom Lieferanten verwendeten Verpackungsmaterialien Eigentum des Bestellers sind, muss sie dieser in gutem Zustand, spätestens zu einem vorher mit dem Lieferanten vereinbarten Datum, an einen von Letzteren angegebenen Ort liefern.
- 7. Lieferfrist und Liefertermine**

Die Lieferfrist beginnt, sobald der Vertrag abgeschlossen ist, sämtliche behördlichen Formalitäten wie Einfuhr-, Ausfuhr-, Transit- und Zahlungsbewilligungen eingeholt, die bei Bestellung zu erbringenden Zahlungen und allfälligen Sicherheiten geleistet sowie die wesentlichen technischen Punkte bereinigt worden sind. Die Lieferfrist ist eingehalten, wenn bis zu ihrem Ablauf die Versandbereitschaftsmeldung an den Besteller abgesandt worden ist.
- 8. Übergang von Nutzen und Gefahr**

Mangels anderweitiger Vereinbarung gehen Nutzen und Gefahr spätestens mit Abgang der Lieferung ab Werk auf den Besteller über.
- 9. Prüfung und Abnahme der Lieferungen und Leistungen**
 - 9.1 Der Lieferant wird die Lieferungen und Leistungen, soweit üblich, vor Versand prüfen. Verlangt der Besteller weitergehende Prüfungen, sind diese besonders zu vereinbaren und vom Besteller zu bezahlen.
 - 9.2 Der Besteller hat die Lieferungen und Leistungen unverzüglich zu prüfen und dem Lieferanten eventuelle Mängel sofort, jedoch spätestens 8 Tage nach Erhalt, schriftlich bekanntzugeben. Unterlässt er dies, gelten die Lieferungen und Leistungen als genehmigt.
 - 9.3 Die Durchführung einer Abnahmeprüfung sowie die Festlegung der dafür geltenden Bedingungen bedürfen einer besonderen Vereinbarung.
- 10. Rücknahme der Lieferung**

Eine Rücknahme (auch von Teilen) der Lieferung ist nur mit ausdrücklicher Zustimmung des Lieferanten und bei einwandfreiem Zustand der Ware, die zudem wiederverkaufbar sein muss, möglich. Bei der Rückvergütung wird ein Betrag von 20% des netto Fakturawertes der zurückgenommenen Lieferung, jedoch mindestens CHF 100.–, in Abzug gebracht. Die Transportkosten gehen zu Lasten des Bestellers; ebenso die Kosten für die Entsorgung, falls sich die Ware bei Ankomst beim Lieferanten als nicht verkaufbar erweist. Die Rücknahme von speziell auf Bestellung hergestellter oder eingekaufter Ware ist grundsätzlich ausgeschlossen.
- 11. Gewährleistung, Haftung für Mängel**
 - 11.1 Sofern nicht anders vereinbart, beträgt die Gewährleistungsfrist 12 Monate. Sie beginnt mit dem Abgang der Lieferung ab Werk.
 - 11.2 Der Lieferant verpflichtet sich, alle Teile der Lieferung, welche nachgewiesenermassen infolge schlechten Materials, fehlerhafter Konstruktion oder mangelhafter Ausführung bis zum Ablauf der Gewährleistungsfrist schadhaft oder unbrauchbar werden, so rasch wie möglich nach Wahl des Lieferanten auszubessern, zu ersetzen oder dafür den entsprechenden Nettowarenwert zu vergüten, vorausgesetzt, der Mangel ist während der Gewährleistungsfrist aufgetreten, wurde rechtzeitig angezeigt und der Anspruch wird seitens des Lieferanten anerkannt.
- 12. Ausschluss weiterer Haftungen des Lieferanten**

Alle Fälle von Vertragsverletzungen und deren Rechtsfolgen sowie alle Ansprüche des Bestellers, gleichgültig aus welchem Rechtsgrund sie gestellt werden, sind in diesen Bedingungen abschliessend geregelt. Insbesondere sind alle nicht ausdrücklich genannten Ansprüche auf Schadenersatz, Minderung, Aufhebung des Vertrags oder Rücktritt vom Vertrag ausgeschlossen. In keinem Fall bestehen Ansprüche des Bestellers auf Ersatz von Schäden, die nicht am Liefergegenstand selbst entstanden sind, wie namentlich Produktionsausfall, Nutzungsverluste, Verlust von Aufträgen, entgangener Gewinn sowie von anderen mittelbaren oder unmittelbaren Schäden. Dieser Haftungsausschluss gilt nicht für rechtswidrige Absicht oder grobe Fahrlässigkeit des Lieferanten, jedoch gilt er auch für rechtswidrige Absicht oder grobe Fahrlässigkeit von Hilfspersonen. Im übrigen gilt dieser Haftungsausschluss nicht, soweit ihm zwingendes Recht entgegensteht.
- 13. Urheberrecht**
 - 13.1 Das (geistige) Eigentum an den Zeichnungen und ausgearbeiteten Projekte bleibt beim Lieferanten.
 - 13.2 Ohne die ausdrückliche schriftliche Genehmigung durch den Lieferanten dürfen Zeichnungen und ausgearbeitete Projekte weder reproduziert, noch verwendet oder an Dritte weitergegeben werden.
- 14. Gerichtsstand und anwendbares Recht**
 - 14.1 Gerichtsstand für den Besteller und den Lieferanten ist Oensingen (Schweiz). Der Lieferant ist jedoch berechtigt, den Besteller an dessen Sitz zu belangen.
 - 14.2 Das Rechtsverhältnis untersteht schweizerischem Recht; die Anwendung der Bestimmungen des schweizerischen Kollisionsrechts, sowie des Wiener UN-Abkommens vom 11.4.1980 ist ausgeschlossen.

Änderungen vorbehalten



Schmidt Watertechniek B.V.
Stoofweg 18-20
NL-3253 MA Ouddorp
tel.: +31 - (0)187 - 6052 00
fax: +31 - (0)187 - 60 51 71
www.schmidt.nl
info@schmidt.nl

vonRollhydro

vonRoll hydro (suisse) ag
von roll-strasse 24
ch-4702 oensingen
tel. 0800 882 020
tel. +41 62 388 11 11
fax +41 62 388 11 78
info@vonroll-hydro.ch
www.vonroll-hydro.ch